



Studieretninger på stx, hhx og htx og fagpakker på hf for skoleåret 2019/2020

Studieretninger på stx, hhx og htx

Med aftalen om styrkede gymnasiale uddannelser (2016) blev det besluttet at fokusere studieretningerne på de gymnasiale uddannelser ved at indføre centralt fastsatte studieretninger. Målet er, at studieretningerne skal skabe gennemsigtighed og pege bedre frem mod videregående uddannelser. Studieretningerne inddeles i faglige hovedområder. Ændringerne trådte i kraft for elever, der startede på 1. studieår på stx, hhx, htx og toårig stx i skoleåret 2017/2018. Det er kun muligt at sammenligne udviklingen inden for de seneste tre år, da hovedområderne ikke blev defineret på samme vis før reformen.

De overordnede konklusioner for elevernes fordeling på studieretninger i 1.g på stx, hhx, htx og toårig stx 2019/2020 er:

- Gymnasieelevernes fordeling på studieretninger har ikke ændret sig væsentligt i forhold til de seneste to skoleår.
- Der er fortsat få elever, der følger sproglige studieretninger: 9 pct. af 1.g-eleverne på stx og 1 pct. af 1.g-eleverne på hhx har en sproglig studieretning. Andelen var hhv. 10 pct. og 1 pct. i 2018/2019.
- Eleverne i 1.g på stx, hhx, htx og toårig stx fordeler sig primært på de naturvidenskabelige, samfundsvidenskabelige og økonomiske studieretninger.

Studieretninger inden for naturvidenskab, samfundsvidenskab og økonomi er særligt populære

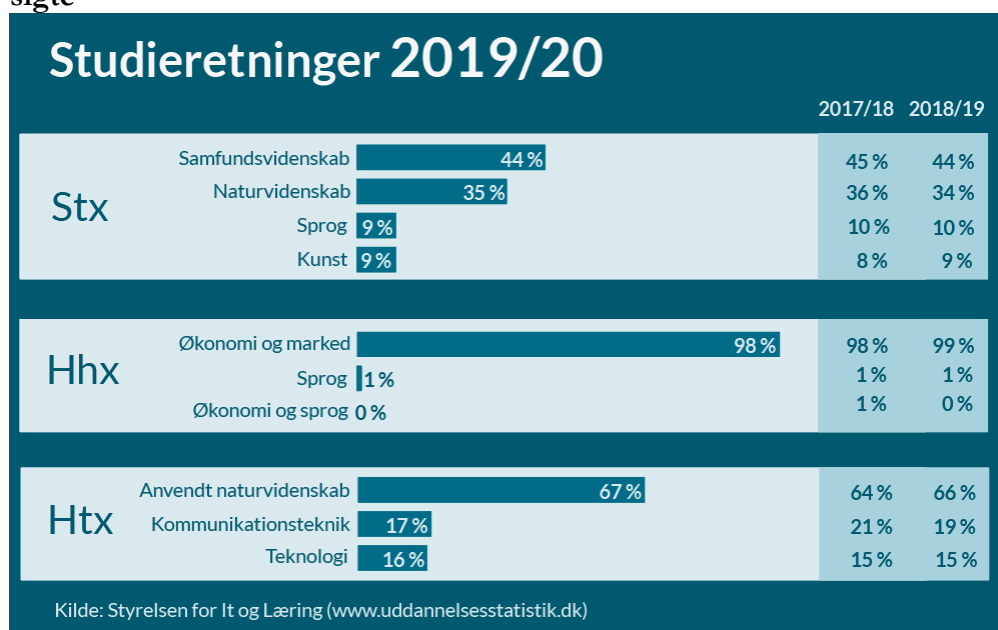
De fleste elever på stx, hhx og htx går på en studieretning inden for de naturvidenskabelige, samfundsvidenskabelige og økonomiske hovedområder, *jf. figur 1*.

Eleverne fordeler sig i høj grad på de forskellige hovedområder som de foregående skoleår. Sammenlignes opgørelserne for 2019/2020 med disse, er der således kun tale om ændringer på 3 procentpoint eller mindre.

Studieretninger og hovedområder (stx, hhx, htx og toårig stx)

En studieretning består af en fagkombination, som giver eleven kompetencer, der peger mod specifikke videreuddannelsesmuligheder. Studieretningerne inddeles i faglige hovedområder (fx sproglige studieretninger), som rummer studieretninger med samme faglige sigte.

Figur 1: Gymnasieelever fordeler sig også i 2019/2020 på studieretninger med et naturvidenskabeligt, samfundsvidenskabeligt eller økonomisk sigte



Note: Figuren viser 1.g.-elevernes fordeling på studieretninger fordelt på hovedområder, november 2019. Elever på lokale studieretninger indgår ikke i grafikken. Opgørelsen bygger på indberetninger for 99,6 pct. af eleverne på landets gymnasier (stx, htx, hhx).

Kilde: Styrelsen for It og Læring, 2019/2020

Fortsat få elever på sproglige studieretninger

Der er 9 pct. (ca. 2.460 elever) af stx-eleverne i 1.g., der har en studieretning inden for det sproglige hovedområde. Dermed er andelen af stx-elever med en sproglig studieretning faldet med ét procentpoint fra 2018/2019. På hhx er der 1 pct. (ca. 100 elever) af eleverne i 1.g., der går på en sproglig studieretning. Andelen var også 1 pct. de to tidligere år.

Fagpakker på hf

Den toårige hf-uddannelse blev med aftalen primært målrettet erhvervsakademi- og professionsbacheloruddannelser. Der blev indført fagpakker for at bidrage til uddannelsens professionsorientering. Samtidig blev det muligt at udbyde en udvidet fagpakke, der giver generel studiekompetence. Ændringerne trådte i kraft for elever, der startede på 1. studieår på hf i skoleåret 2017/2018. Hf-eleverne vælger fagpakker på deres 2. studieår.

De overordnede konklusioner for hf-elevernes fordeling på fagpakker i 2. hf. 2019/2020 er:

- Hf-elevernes fordeling på en ordinær- og udvidet fagpakke har ikke ændret sig væsentligt i forhold til 2018/2019. Der er fortsat få elever, der har en udvidet fagpakke: 5 pct. af 2. hf-eleverne følger en udvidet fagpakke i 2019/2020. Andelen var ligeledes 5 pct. i 2018/2019.
- Det er første år, at Steiner-hf indgår i opgørelserne, og her er ca. 125 elever på den udvidede fagpakke. Hvis man ser bort fra Steiner-skolerne, er der således på øvrige hf-skoler et fald i antallet af elever med udvidet fagpakke. Ca. 320 elever fulgte i 2018/2019 en udvidet fagpakke, mens det for skoleåret 2019/20 var det ca. 360 elever, heraf altså ca. 125 Steiner-hf-elever.
- Der er et fald i antallet af afdelinger, der har elever, som følger en udvidet fagpakke fra 27 afdelinger i 2018/2019 til 23 afdelinger i 2019/2020.

De fleste elever på 2.hf har en ordinær fagpakke

Langt de fleste elever følger en ordinær fagpakke. 95 pct. (ca. 6.680) af eleverne på 2.hf følger en ordinær fagpakke, mens 5 pct. (ca. 360) af hf-eleverne har en udvidet fagpakke.

Den mest populære ordinære fagpakke er 'Samfundsfag B og Psykologi C', som 39 pct. (ca. 2.590) af eleverne på den ordinære fagpakke går på. Den mest populære udvidede fagpakke er 'Matematik A, Fysik B, Kemi B', som 11 pct. (ca. 40) af eleverne på den udvidede fagpakke går på.

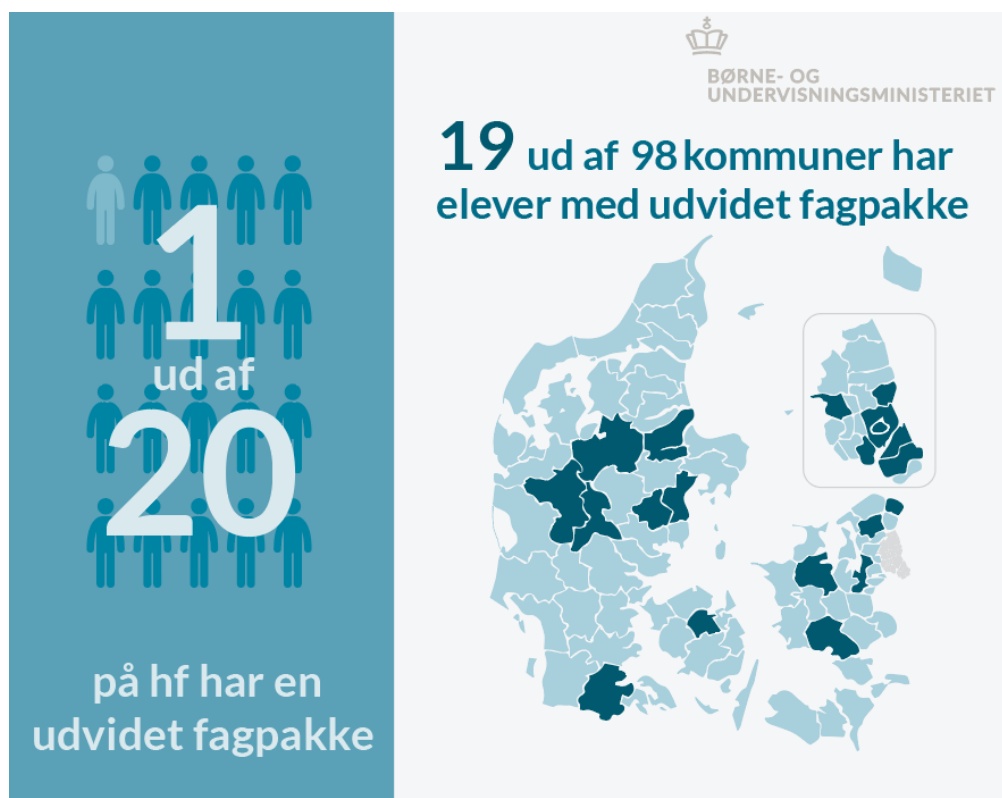
Fagpakker (hf)

En ordinær fagpakke består af to fag, der har et naturligt fagligt samspil. Der kan være tale om løft af obligatoriske fag eller nye fag. Den ordinære fagpakke giver studiekompetence til erhvervsakademi- og professionsbacheloruddannelserne.

En udvidet fagpakke indeholder, ud over de løft, som er indeholdt i den ordinære fagpakke, to (evt. tre) yderligere løft af niveau i fag, heraf et til to løft til A-niveau. Det er svarende til mindst 250 timer. Den udvidede fagpakke giver studiekompetence til universitetsbacheloruddannelserne.

Fagpakkerne gennemføres på tredje og fjerde semester af den toårige hf-uddannelse.

Figur 2: Få elever på 2.hf har en udvidet fagpakke



Note: Figuren viser 2.hf-elevernes fordeling på fagpakker. Opgørelsen bygger på indberetninger for 98 pct. af eleverne på landets hf-uddannelser.

Kilde: Styrelsen for It og Læring, 2019/2020.

Det er ikke obligatorisk for den enkelte hf-institution at udbyde udvidede fagpakker. Det kræver en vis volumen at oprette hold med udvidede fagpakker. Der er 23 ud af i alt 121 afdelinger med hf, der har elever med en udvidet fagpakke. Det er et fald på 4 hf-afdelinger sammenlignet med sidste års opgørelse. Dette er til trods for, at der for 2019/2020 for første gang også indgår de fem institutioner med Steiner-Hf. Alle elever på Steiner-hf følger en udvidet fagpakke.

Eleverne, der har en udvidet fagpakke, fordeler sig ikke ligeligt i landet. Tre ud af de fem kommuner med højest andel af elever med en udvidet fagpakke er beliggende i Storkøbenhavn. Der er i alt 19 kommuner, der har elever med en udvidet fagpakke, se figur 2.

Hf-studerne kan også opnå generel studiekompetence via et supplerende overbygningsforløb (SOF) eller hf-enkeltfag. Derved giver antallet af elever med udvidet fagpakke ikke et fuldstændigt billede af antallet af hf-elever, der opnår adgang til at søge ind på universitet.

Vil du vide mere?

Du kan læse mere om studieretninger i lov om de gymnasiale uddannelser kapitel 3 og bilag 1 på <https://www.retsinformation.dk/forms/r0710.aspx?id=186027>

Værd at vide om data

Opgørelsen over elevernes studieretninger og fagpakker er baseret på data, som er indberettet af de gymnasiale institutioner til Styrelsen for It og Læring.

Opgørelsen af studieretninger for 1.g.-eleverne på stx, hhx, htx samt den toårige stx er baseret på 1.g'ere, som var i gang med uddannelsen pr. d. 15. november i skoleåret.

Opgørelsen af fagpakker for 2.hf-eleverne er baseret på 2.hf'ere, som var i gang med uddannelsen pr. 30. september i skoleåret. Populationen er 2.hf-elever med et normalt forløb. Dvs. at elever, der modtager specialundervisning eller går på hf-søfart o. lign., ikke indgår i opgørelsen, da de først vælger fagpakke på deres 3. skoleår.

For skoleåret 2019/2020 er der registreret en studieretning på 99,6 pct. af 1.g.-eleverne på stx, hhx, htx samt den toårige stx, mens der er registreret fagpakke på 98 pct. af 2. hf-eleverne med et normalt forløb. Der er rettet henvendelser til institutioner, som manglede at indberette studieretning/fagpakke for 10 eller flere af deres elever.

For den samlede årgang af 1.g.-elever på stx, hhx, htx og toårig stx er der ca. 80 elever, som er indberettet med en studieretning, som enten ikke er fastsat efter lov om de gymnasiale uddannelser eller ikke er godkendt som lokal studieretning. Derudover er ca. 100 elever af eleverne indberettet uden studieretning. Dette kan være registrerings-/indberetningsfejl.